



MXP-1

Mini-alto-falante suspenso passivo Microflex[®]

Shure MXP-1 passive pendant loudspeaker manual. Find how to install, specifications, and troubleshooting
Version: 0.2 (2025-B)

Table of Contents

MXP-1 Mini-alto-falante suspenso passivo Microflex®	3	Especificações	6
MXP-1 Descrição geral	3	Solução de problemas de alto-falantes Shure MXP	6
INSTRUÇÕES DE SEGURANÇA IMPORTANTES	3	Recursos Adicionais	7
Peças do MXP-1	4	Informações regulamentadoras importantes do produto	7
Instalar o Alto-falante Suspenso	5	Informações sobre legislação ambiental	8
Conecte o alto-falante a um amplificador	6	Marcações de Certificação e Conformidade	8

MXP-1

Mini-alto-falante suspenso passivo Microflex®

MXP-1 Descrição geral

O MXP-1 é um alto-falante passivo compacto estilo suspenso para reprodução de áudio de fala e programas em salas de reunião. Com seu tamanho pequeno e design industrial elegante, o MXP-1 é ideal para uso em espaços de reunião contemporâneos com tetos abertos.

O MXP-1 utiliza uma arquitetura inovadora de driver Balanced Mode Radiator (BMR) que proporciona ampla dispersão, resposta de frequência estendida e saída potente. Sua sensibilidade oferece alto nível de saída com potência mínima do amplificador.

Até 4 alto-falantes MXP-1 podem ser usados com o amplificador multicanal alimentado por PoE MXN-AMP. O MXN-AMP fornece predefinições otimizadas para todos os modelos de alto-falante MXP, bem como EQ configurável pelo usuário para cada saída de alto-falante. A criptografia de áudio Shure mantém o conteúdo do áudio protegido entre o amplificador MXN-AMP e os outros dispositivos do Ecossistema Shure Microflex na sala.

O MXP-1 está disponível em acabamento preto ou branco e pode ser pintado para combinar com a decoração da sala.

INSTRUÇÕES DE SEGURANÇA IMPORTANTES

CUIDADO:AO INSTALAR ESTE PRODUTO NA ESTRUTURA DO PRÉDIO OU DO TETO, SEMPRE USE AS PRÁTICAS DE SUSPENSÃO E MONTAGEM ADEQUADAS, DE ACORDO COM OS CÓDIGOS E AS REGULAMENTAÇÕES DA INSTALAÇÃO LOCAL.

SE NÃO O FIZER, PODERÁ RESULTAR EM LESÕES PESSOAIS, DANOS MATERIAIS OU AMBOS.

1. LEIA estas instruções.
2. GUARDE estas instruções.
3. PRESTE ATENÇÃO em todas as instruções.
4. SIGA todas as instruções.
5. NÃO use este aparelho perto de água.
6. LIMPE SOMENTE com um pano seco.
7. NÃO bloqueie nenhuma das aberturas de ventilação. Deixe distâncias suficientes para ventilação adequada e instale de acordo com as instruções do fabricante.
8. NÃO instale próximo de nenhuma fonte de calor, tais como fogo aceso, radiadores, bocais de aquecimento, fornos ou outros aparelhos que produzam calor (inclusive amplificadores). Não coloque fontes de chamas sobre o produto.
9. USE somente com um carrinho, pedestal, tripé, suporte ou mesa especificados pelo fabricante ou vendidos com o aparelho. Quando utilizar um carrinho, tenha cuidado ao movimentar o conjunto aparelho/carrinho para evitar danos com a queda do mesmo.

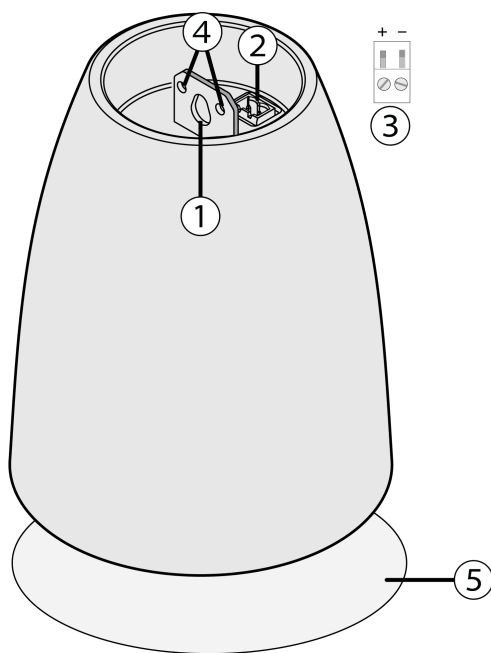


10. NÃO exponha o aparelho a respingos ou goteiras. NÃO coloque objetos cheios de líquidos, tais como vasos, sobre o aparelho.
11. Para reduzir o risco de incêndio ou choque elétrico, não exponha este aparelho à chuva ou umidade.
12. Não tente modificar este produto. Isso poderá resultar em lesão pessoal e/ou falha do produto.
13. Opere este produto dentro da faixa de temperatura de operação especificada.
14. Siga os regulamentos locais e consulte uma equipe qualificada se a instalação ou a realocação do produto precisar de serviços de construção. Escolha equipamentos para montagem e um local de instalação capazes de suportar o peso do produto. Evite locais sujeitos a vibrações constantes. Utilize as ferramentas necessárias para instalar corretamente o produto. Verifique regularmente o produto.

AVISO:

- As tensões neste equipamento podem causar acidentes fatais. Não há peças internas que possam ser reparadas pelo usuário. Deixe toda a manutenção sob a responsabilidade de uma equipe de manutenção qualificada. As certificações de segurança perderão a validade quando a tensão de operação ajustada na fábrica for alterada.
- Incêndio ou choque elétrico pode ocorrer caso água ou objetos estranhos entrem no dispositivo.

Peças do MXP-1



1. Guia de suspensão
2. Porta do conector de bloco
3. Conector de bloco
4. Pontos de fixação secundários
5. Grelha do alto-falante

O que há na caixa

- Alto-falante com pino do logotipo da Shure
- Conector de bloco de 12 pinos

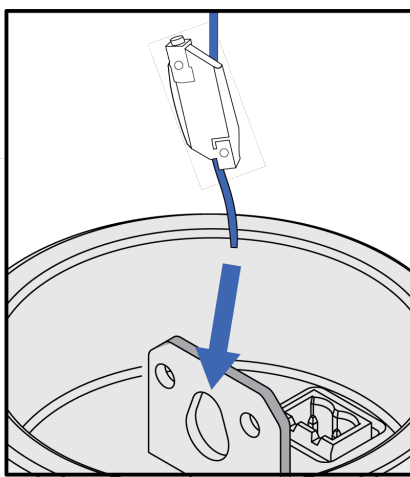
Instalar o Alto-falante Suspenso

Para instalar, você precisará de:

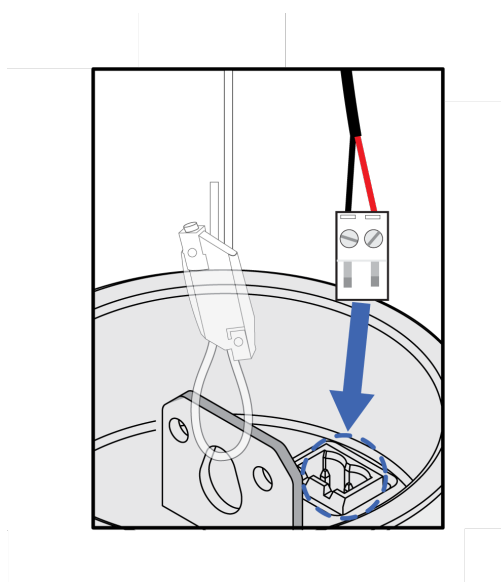
- Fio do alto-falante*
- Cabo de suspensão de metal ou outro fio de alta resistência*
- Equipamento de fixação de montagem para cabo metálico*

*Não incluído

1. Prenda o cabo de suspensão (não incluído) em um ponto de suspensão estrutural sólido no teto usando o equipamento apropriado. Passe o cabo do alto-falante próximo ao cabo de suspensão.
2. Passe o cabo de suspensão do ponto de suspensão no teto pela guia de suspensão do alto-falante e prenda o cabo.



3. Conecte o fio do alto-falante ao conector de bloco e prenda o conector de bloco ao alto-falante.



4. **Para segurança adicional de montagem:** prenda o cabo de alta resistência a um dos pontos de fixação secundários do alto-falante e a um ponto de fixação no teto. Siga os regulamentos locais.

Conecte o alto-falante a um amplificador

Para alimentar os alto-falantes, conecte-os a um amplificador. Se estiver conectando alto-falantes ao Shure MXN-AMP, escolha a predefinição de alto-falante correspondente no software de controle.

Especificações

Peso

0,67 kg (1,48 lb)

Dimensões

157 x 127 x 127 mm (6,18 x 5 x 5 pol.)

Tipo de conector

Conector de 2 pinos, passo de 0,2 pol. (5,08 mm), Jiekle 2EDG-5.08 V/R

Ângulo de cobertura

Média de 1 banda de oitavas centralizada em 4 kHz, norma IEC 60268-5 23.4

88°

Resposta de frequência

~120Hz – 20kHz

Impedância Nominal

8Ω

Potência de Entrada Máxima

Padrão IEC 60268-5

20 W

SPL máximo

em um nível de entrada RMS de 28 dBV

Níveis de som linear máx. AES75: 93 dBZ, 111 dBZpk, 93 dBA

Sensibilidade

a 2,83 V

85 dB SPL 1W/1 metro

Faixa de Temperatura de Operação

-7 a 40°C (19,4 a 104°F)

Faixa de temperatura de armazenamento

-29 a 74°C (-20 a 165°F)

Solução de problemas de alto-falantes Shure MXP

Solução de problemas

Problema	Solução
Sem som	Verifique os cabos e conexões. Certifique-se de que o alto-falante esteja conectado ao seu amplificador e que seu amplificador esteja conectado, ligado e roteado corretamente. Certifique-se de que o amplificador não esteja emudecido no software de controle.
Áudio cortado, distorcido, zunindo, desigual ou muito baixo.	Verifique os cabos e conexões. Certifique-se de que o alto-falante esteja conectado ao seu amplificador e que seu amplificador esteja conectado, ligado e roteado corretamente. Reduza o ganho do amplificador. Verifique a qualidade da sua fonte de áudio. Certifique-se de que outros dispositivos elétricos não estejam interferindo em sua configuração de áudio. No MXP-5 ou MXP-6, verifique as configurações de derivação em seu alto-falante.
Sem graves/agudos suficientes	Ajuste o EQ do MXN-AMP no software de controle. Certifique-se de que a predefinição do seu alto-falante esteja selecionada na página de Saídas.

Recursos Adicionais

- [Perguntas frequentes no banco de dados de conhecimento da Shure](#)
- [Guia do usuário do amplificador alimentado por PoE MXN-AMP](#)
- [Cadeias de comandos do MXN-AMP](#)
- [Lista de verificação de solução de problemas do Shure Enterprise Networking](#)
- [Treinamento fornecido pelo Shure Audio Institute](#)
- [Canal YouTube da Shure Systems](#)

Informações regulamentadoras importantes do produto

Aviso de CE

A Shure Incorporated declara, por este meio, que este produto com marcação CE foi determinado em conformidade com os requisitos da União Europeia.

O texto integral da declaração de conformidade da UE está disponível no site seguinte: <https://www.shure.com/en-EU/support/declarations-of-conformity>.

Aviso de UKCA

A Shure Incorporated declara, por este meio, que este produto com marcação UKCA foi determinado em conformidade com os requisitos de UKCA.

O texto integral da declaração de conformidade do UK está disponível no site seguinte: <https://www.shure.com/en-GB/support/declarations-of-conformity>.

Informações sobre legislação ambiental

Diretiva relativa aos resíduos de equipamentos elétricos e eletrônicos (WEEE)



Na União Europeia e no Reino Unido, essa etiqueta indica que esse produto não deve ser descartado no lixo doméstico comum. Deve ser depositado em uma instalação adequada para permitir que seja recuperado e reciclado.

Diretiva de Registro, Avaliação, Autorização e Restrição de Produtos Químicos (REACH)

REACH (Registro, Avaliação, Autorização e Restrição de Produtos Químicos) é o regulamento da União Europeia (UE) e do Reino Unido (UK) relativo a produtos químicos. As informações relativas a substâncias de muito alta preocupação nos produtos da Shure numa concentração superior a 0,1% de peso sobre peso (p/p) está disponível mediante solicitação.

Informações de reciclagem

Seja ecologicamente correto: lembre-se de que produtos elétricos e embalagens fazem parte dos programas regionais de reciclagem e não devem ser descartados no lixo doméstico comum.

部件名称	有害物质									
	Pb	Cd	Hg	Cr(VI)	PBB	PBDE	DBP	BBP	DIBP	DEHP
电路模块	X	○	○	○	○	○	○	○	○	○
金属模块	X	○	○	○	○	○	○	○	○	○
线缆及其组件	X	○	○	○	○	○	○	○	○	○
电源适配器*	X	○	○	○	○	○	○	○	○	○
锂电池组*	X	○	○	○	○	○	○	○	○	○

本表格依据 SJ/T11364 的规定编制。

O: 表示该有害物质在该部件所有均质材料中的含量均在 GB/T26572 规定的限量要求以下。

X: 表示该有害物质至少在该部件某一均质材料中的含量超出 GB/T26572 规定的限量要求。

注 1: 本产品大部分的部件采用无害的环保材料制造, 含有有害物质的部件皆因全球技术发展水平的限制而无法实现有害物质的替代。

注 2: 以上未列出的部分, 表明其有害物质含量均满足电器电子产品有害物质限制使用国家标准要求

*: 表示如果包含部分

Marcações de Certificação e Conformidade

